

# NX-5

## Brukermanual og installasjonsveiledning

Rev. 1.2



### Innholdsfortegnelse:

Introduksjon .....	2
Hva gjør NX-5? .....	2
Daglig bruk.....	2
Sikkerhetsalarm .....	2
Innbruddsalarm.....	3
Slik virker de forskjellige funksjonene.....	3
Sikkerhetsalarm (nattstilling): .....	3
Begrenset sikkerhetsalarm.....	3
Begrenset sikkerhetsalarm med bare gass/røyk.....	3
Oppvarmingstid for gassdetektorene .....	4
Innbruddsalarm.....	4
S-O-S funksjon.....	4
Indikatorlampene.....	5
Alarmindikering når alarmen går:.....	5
Følsomhetsjustering.....	5
Hvilke gasser varsler NX-5? .....	6
Falske alarmer .....	6
Test .....	7
Ekstraustyr .....	7
Montering.....	8
Plassere NX-5.....	8
Feste NX-5 .....	8
Strømforsyning .....	9
Sabotasjesikring.....	9
To propansensorer.....	9
Innbruddsalarm.....	9
Kupélyls på Fiat sjassis .....	9
Spesialfunksjoner .....	9
Utvendig alarm ved gass .....	9
Ekstra indikator i vinduet for innbruddsalarm.....	10
Strømvakt .....	10
Startsperre.....	10
Viderekobling.....	10
Dagslys deaktivering av utelys.....	10
Koblingsterminaler .....	11
Koblingsdiagram .....	12
Grunnkobling.....	12
Innbruddsalarm komponenter.....	13
Flere funksjoner .....	14
Tekniske data.....	15
Feilsøking.....	15
Hurtig bruksanvisning .....	16

## Introduksjon

Gratulerer med din nye NX-5 alarm!

Vi håper du tar deg tid til å lese gjennom denne manualen. NX-5 er lett å bruke når du først har lest gjennom hva den kan gjøre. For din egen sikkerhets skyld er det viktig at NX-5 brukes riktig. Manualen forteller både om bruk og installasjon.

**Viktig! Etter installasjon eller når du har kjøpt et kjøretøy med NX-5 ferdig installert, utfør alltid en funksjonstest med gass!** Les mer om testen i manualen.

## Hva gjør NX-5?

NX-5 kan brukes enten som en ren person-sikkerhetsalarm eller som en kombinert sikkerhet og innbruddsalarm. NX-5 er i hovedsak beregnet for bobiler, campingvogner og lastebiler. Den har mange tilkoblingsmuligheter og utganger som gjør at den i stor grad kobles og utstyres etter ønske og behov.

Om natten varsler NX-5 ved gasslekkasjer, narkosegass og brann med hele 4 forskjellige gass-sensorer samt om noen bryter opp dører, luker eller vinduer. Med utvendige bevegelsesdetektorer får man automatisk utelys og innvendig alarm slik at man blir vekket hvis noen oppholder seg rett utenfor om natten.

Når man selv ikke er til stede er NX-5 en innbruddsalarm som varsler om dører/luker eller vinduer brytes opp eller ved detektering av innvendig bevegelse.

Med en "S-O-S knapp" kan man når som helst aktivere utvendig sirene og lys som morser "S-O-S" for å tiltrekke oppmerksomhet dersom en truende situasjon eller akutt sykdom skulle oppstå.

NX-5 kan bygges ut med ekstra lamper, lydgivere, sirener, tyverisikring av løssøre på utsiden, trådløse magnetbrytere og videresending av alarmsignal f.eks. til mobiltelefon. Flere trådløse enheter kommer etter hvert. Vær oppmerksom på at mange av funksjonene som er beskrevet her krever at ekstra tilbehør monteres.

**Spør også din forhandler om tilleggsutstyr for trådløs videreføring av alarmsignal til vaktentral eller mobiltelefon!**

## Daglig bruk

I det daglige er det svært enkelt å bruke NX-5. Man kan velge mellom SIKKERHETSALARM for natten eller INNBRUDDALARM når man er borte. Når man selv er til stede er den avslått.

På NX-5 fronten finner man kun én knapp og en nøkkelkontakt, det er alt som skal til for å betjene NX-5.



## Sikkerhetsalarm

Man slår på SIKKERHETSALARM ved å trykke en gang på knappen merket "Function" (funksjon). For å slå den av trykker man en gang på den samme knappen. Trykker man flere ganger på knappen kan man velge inn eller ut forskjellige sikkerhetsalarmfunksjoner. Indikatorlampene på fronten viser hvilke funksjoner som er aktive. Når alle lampene er slukket er NX-5 avslått.

Har du ventet mer enn 10 sekunder etter at du trykket på knappen vil NX-5 alltid slå seg av neste gang du trykker. Trykker du flere ganger etter hverandre kan du "bla" mellom alle funksjonene og velge ut

eller inn de funksjonene du ønsker. De grønne lampene viser hvilke funksjoner i sikkerhetsalarmen som er valgt.

(Har man tilkoblet automatisk stengeventil på propanflaske vil denne stenges ved propangassalarm. Ventilen vil forbli stengt helt til NX-5 slås av. Alarmen vil imidlertid bare lyde så lenge det er gass tilstede).

## **Innbruddsalarm**

For å slå på innbruddsalarmen setter man i den elektroniske nøkkelen, Lar den stå i ca. 2 sekunder og trekker den ut igjen når to grønne lamper tenner og den røde begynner å blinke. Man har nå ett minutt på seg for å lukke og låse, før alarmen er aktivert.

For å slå av innbruddsalarmen gjør man det samme. Man har en 20 sekunders forsinkelse på seg til å slå av alarmen når man åpner døren, før alarmen går.

Når man slår på innbruddsalarmen vil alltid sikkerhetsalarmfunksjonen slå seg av selv om den var på. Skal man slå på sikkerhetsalarm må først innbruddsalarm slås av med nøkkelen.

## **Slik virker de forskjellige funksjonene**

### **Sikkerhetsalarm (nattstilling):**

Man trykker en gang på knappen og de tre grønne lamper lyser. Dette er normalstillingen man bruker når man sover. Følgende funksjonene er aktive:

- Alle gass/røykdetektorer
- Automatisk utelys
- Alarm ved utvendig bevegelse
- Alarm på dører, luker og vinduer (som er sikret)

Har man montert innvendig bevegelsesdetektor (til innbruddsalarmfunksjonen) er denne *ikke* aktiv i Nattstilling slik at man kan bevege seg fritt innendørs uten å utløse alarm.

Alle dørbrytere er aktive slik at man får alarm ved innbrudd.

**NB! Man har nå ingen forsinkelse på dører/luker selv om man har dette i vanlig innbruddsalarmstilling.**

Ved innbrudd får man både innvendig og utvendig alarm samt utelys. Alarmen lyder så lenge dører eller luker er åpne i 15 min.

Ved gass eller utvendig bevegelse får man bare innvendig alarm. Vil man utløse utvendig alarm ved gassalarm kan man manuelt utløse SOS funksjonen. (Det er imidlertid noen som vil ha utvendig alarm også ved gass. Det er mulig å velge dette. Se avsnittet "Spesialfunksjoner").

Ved gass/røyk gir alarm så lenge gasskonsentrasjonen er over alarmnivå. Når gasskonsentrasjonen synker til under alarmnivå opphører alarmen og er klar til bruk igjen.

### **Begrenset sikkerhetsalarm**

Sikkerhetsalarm uten utvendig bevegelsesdetektor.

Man trykker to ganger på knappen og to grønne lamper lyser. Samme funksjoner som "Nattstilling", men utvendige bevegelsesdetektorer og automatisk utelys er utkoblet.

Denne stillingen er hensiktsmessig når man ligger på sikre steder eller hvor det normalt ferdes folk tett inntil kjøretøyet og man ikke vil bli vekket av alarm ved bevegelse på utsiden.

### **Begrenset sikkerhetsalarm med bare gass/røyk**

Sikkerhetsalarm med alarm bare ved gass og røyk.

Man trykker tre ganger på knappen og én grønn lamper lyser. I denne stillingen er det kun gass/røykdetektorene som er på. Utvendig bevegelse og innbruddsalarm er utkoblet.

Denne stillingen er hensiktsmessig hvis ikke alle er i hus samtidig om kvelden slik at man kan komme bort til å låse seg inn uten å utløse alarm.

## Oppvarmingstid for gassdetektorene

Når man slår på sikkerhetsalarmen vil "Gas/Smoke detectors" lampen blinke før detektorene er aktive. Dette har ingen betydning før man eventuelt ønsker å teste detektorene. Da må lampen lyse konstant. Lampen blinker i 3 minutter før alle detektorer unntatt CO2 er aktive. Deretter blinker lampen med kortere av-intervaller i 30 minutter før CO2 detektoren også er aktiv. Nå lyser den grønne lampen konstant.

## Innbruddsalarm

Når innbruddsalarmen er på, blinker den røde lampen og to grønne lamper lyser. Gass/røykalarmen er avslått. Nå er NX-5 en ren innbruddsalarm. Dette er stillingen man bruker når man selv ikke er tilstede.

Når man slår på innbruddsalarmen har man ett minuts forsinkelse før alarmen er aktiv. I denne tiden vil alarmen si "Pipp" i intervaller. Er ikke alle dører og luker lukket vil det høres "Dobbelt Pipp" inntil alle dører og luker er lukket. Lukk da alt skikkelig og alarmen vil aktiveres når minuttet har gått. Man får en bekreftelse på at alt er OK når "Pipp" lydene opphører og den røde lampen blinker kort i lange intervaller.

Ved innbruddsalarm lyder utvendig sirene og utelys blinker. Man får ingen alarm ved bare utvendig bevegelse, men utelys tennes hvis denne funksjonen er valgt.

Ønsker man ikke utelysaktivering når man er borte kan man slå av dette ved å trykke på "Funktion" knappen etter å ha slått på innbruddsalarm med nøkkelen. Dette valget har du i utgangsforsinkelsestiden. Funksjonen blir husket og er automatisk valgt neste gang du slår på alarmen. Ønsker man utelysaktivering bare om natten kan man koble til en lyssensor (ekstrautstyr, NX-ls). Da vil utelys ikke aktiveres i dagslys selv om denne funksjonen er valgt, men begynner automatisk å virke når det blir mørkt.

Man må slå av innbruddsalarmen med nøkkelen før man kan velge en sikkerhetsfunksjon med "Function" knappen.

Når man skal inn og innbruddsalarmen er på, har man 20 sekunder på seg til å deaktivere alarmen. Man åpner hoveddøren, går rett bort til NX-5 og setter i den elektroniske nøkkelen og trekker den ut igjen når lampene slukker. I den 20 sekunder lange forsinkelsesperioden høres korte "Pipp" og den røde lampen blinker veldig raskt. (Vær oppmerksom på at det nødvendigvis ikke er forsinkelse på alle dører og luker).

Ved utløst Innbruddsalarm lyder den utvendige sirenen. Hvis alarmtilstanden har opphørt innen den tid stopper alarmen og er klar til bruk igjen (F.eks. hvis man gløtter på en dør og lukker den igjen). Opphører ikke alarmtilstanden gir den alarm i 3 minutter, pause i tre minutter og alarm i tre nye minutter. Slik går alarmen i 15 minutter før den slår seg helt av og kommer ikke på igjen. Dette skjer f.eks. hvis en luke/vindu eller dør blir stående åpen. Man får ingen innvendig alarm ved innbrudd. Det er forskjell på innbruddsalarm funksjonen avhengig av om NX-5 er satt i "Innbruddsalarm" eller en "Sikkerhetsalarm" stilling. I "Sikkerhetsalarm" stilling vil ikke utvendig sirene bli aktivert ved innbrudd. Dette er en stilling hvor du selv er til stede og får derfor alarm inne. Du kan eventuelt manuelt utløse utvendig alarm med "SOS" knappen hvis du ønsker oppmerksomhet utenfra. Det er heller ikke forsinkelse på alarmen i "Sikkerhetsalarm". Ved innbrudd om natten går derfor alarmen inne umiddelbart selv på hoveddøren.

Etter innbrudd og alarmsignal i 15 minutter opphører alarmen, men indikatorlampen vil blinke raskt helt til alarmen slås av. Dette for å vise at det har vært utløst alarm.

## S-O-S funksjon

NX-5 har en "S-O-S" funksjon som er ment å bruke når man føler seg truet eller om man skulle bli akutt syk og ønsker oppmerksomhet utenfra. Sirene og lys morser et S-O-S signal som tiltrekker seg mer seriøs oppmerksomhet utenfra enn vanlige bilalarmer. S-O-S trykknappen plasseres på et egnet sted, fortrinnsvis nær sengen. Man starter og stopper signalet med samme knappen. Når aktivert, signalerer den i 1 time hvis den ikke blir slått av manuelt.

## Indikatorlampene

Lampene på fronten viser hvilke funksjon(er) som er aktivert:

Indikatorlampe:	Funksjon:	Beskrivelse:
Grønn (Gas, smoke)	Gass/røyk	Alle 4 gassdetektorene er aktive
Grønn (Door, window, hatch)	Dører/luker	Alarm på dører, vinduer og innvendig bevegelse og luker er aktiv
Grønn (Outside motion)	Bevegelse	Utvendig bevegelsesdetektorer er aktive
Rød (Burglar alarm)	Innbrudd	Innbruddsalarm aktivert

Når det utløses en alarm vil indikatorlampene blinke slik at man kan se hva som utløste alarm. Dette er ment som en hjelpefunksjon som kan fortelle brukeren hva som utløste alarm i tilfelle feil eller falske alarmer.

Ved gassalarm vil den øverste grønne lampen blinke i et mønster slik at man kan se hvilken sensor som utløste alarm. Eksempel: Gas/smoke lampen blinker raskt fem ganger, kort opphold og fem nye blink osv. er det CO2 sensoren som utløste alarm.

Ved utvendig bevegelsesalarm vil den grønne lampen "Outside motion detectors" blinke.

Ved innbrudd når alarmen er i "Innbruddsalarm" stilling, vil den røde lampen blinke hurtig.

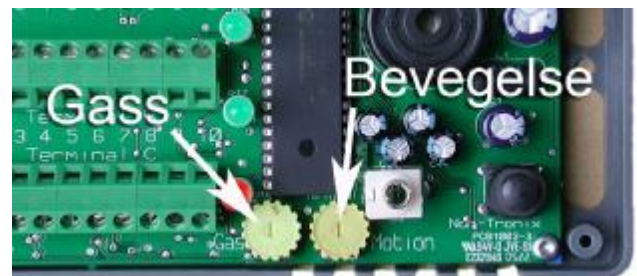
## Alarmindikering når alarmen går:

Propan alarm 1	Grønn "Gas/smoke detectors" lampe blinker: - - - - - Pulserende pipetone innvendig
Propan alarm 2 (Ekstra sensor)	Grønn "Gas/smoke detectors" lampe blinker: - - - - - Pulserende pipetone innvendig
Narkosegass alarm	Grønn "Gas/smoke detectors" lampe blinker: - - - - - Pulserende pipetone innvendig
Røyk alarm	Grønn "Gas/smoke detectors" lampe blinker: - - - - - Pulserende pipetone innvendig
CO2 alarm	Grønn "Gas/smoke detectors" lampe blinker: - - - - - Pulserende pipetone innvendig
Utvendig bevegelse	Grønn "Outside motion detectors" lampe blinker: - - - - - Konstant pipetone innvendig
Innbrudd i sikkerhetsalarm	Grønn "Door, window and hatch alarm" lampe blinker: - - - - - Pulserende pipetone innvendig
Innbruddsalarm	Rød lampe "Burglar alarm" blinker hurtig: - - - - - Utvendig sirene aktiv
Strømbrytning	Ingen indikatorlamper lyser. Langsom pulserende pipetone innvendig (hvis eksternt 9V batteri er tilkoblet)
S-O-S signal	Utvendig sirene, innvendig alarm og utelys morser: ...-... .. Alle fire lampene blinker

## Følsomhetsjustering

Gass og røykdetektorene har automatisk justering av følsomhet, men i enkelte bruksområder og situasjoner kan det være ønskelig å endre følsomhetsnivået. I små rom, kanskje med flere personer, er det praktisk å redusere følsomheten for ikke å få falske alarmer. I store rom med få personer kan følsomheten med fordel økes. I de fleste tilfeller vil midtstilling være det riktige utgangspunkt.

Under lokket på NX-5 finner man to gule justeringsratt. Det er en liten pil innstøpt i plasten på rattet som viser hvilken posisjon rattet har. Rattet til venstre merket "Gass" er for alle gass/røykdetektorene. Alle detektorene endrer følsomhet når denne justeres. Selv om man stiller følsomheten helt ned i bunnen er detektorene fremdeles relativt følsomme.



<p><i>Reduser følsomheten i disse tilfellene:</i></p> <ul style="list-style-type: none"> <li>- I små rom som lastebil styrehus</li> <li>- I kompakte campingvogner/biler</li> <li>- Hvis det er mange personer som sover i et lite rom</li> <li>- Hvis alarmen er plassert nær soveplass</li> <li>- Hvis klimaet endrer seg raskt der du ferdes</li> <li>- Hvis falske alarmer gjentar seg</li> </ul>	<p><i>Juster opp følsomheten i disse tilfellene:</i></p> <ul style="list-style-type: none"> <li>- I store campingvogner/bobiler/rom</li> <li>- I rom med bare en person</li> <li>- Hvis klimaet er stabilt</li> </ul>
---	---

Følsomheten for de utvendige bevegelsesdetektorene justeres med rattet til høyre merket "Motion". Riktig innstilling avhenger blant annet av hvor mange utvendige bevegelsesdetektorer som benyttes. Man skal kunne passere langs siden av kjøretøyet uten at alarmen går (utelys tennes imidlertid alltid umiddelbart). Har man detektorer på begge sider er passe innstilling slik at alarmen går når noen går rundt kjøretøyet nesten helt rundt. For høy følsomhet er hvis man ikke rekker å spasere rolig forbi uten å utløse alarm. Midtstilling er i de fleste tilfeller veldig nære det riktige.

(Det følsomhetsjusteringen egentlig gjør er å endre på hvor mye og lenge det må være bevegelse i sonen før alarmen går ikke følsomheten for detektoren. Det blir i praksis oppfattet som om følsomheten justeres).

<p><i>Reduser følsomheten i disse tilfellene:</i></p> <ul style="list-style-type: none"> <li>- Hvis man har tre eller flere detektorer</li> <li>- Hvis man har et langt kjøretøy</li> <li>- Hvis falske alarmer gjentar seg</li> </ul>	<p><i>Juster opp følsomheten i disse tilfellene:</i></p> <ul style="list-style-type: none"> <li>- Hvis man har bare en detektor</li> <li>- Hvis man ønsker raskere utløst alarm</li> </ul>
--	--

## Hvilke gasser varsler NX-5?

Sentralenheten NX-5 har innebygget to forskjellige gass-sensorer. Den lille eksterne gulvmonterte enheten har også to sensorer. Hver sensor har sin spesielle gass de er mest følsomme for, men de dekker også flere gasser slik at de

NX-5 sentralenhet		Ekstern gulvmontert Propan/CO2 sensor (NX-pco5 modul)	
"Narcosis"gas sensor:	Gas/smoke sensor:	Propan sensor:	CO2 sensor:
Toluene	Hydrogen	Propan/butan	CO2 (Kullsyre)
Etanol (Sprit)	Etanol (Sprit)	Hydrogen	
Hydrogen sulfid	Propan/butan	Etanol	
Amonia	CO (Røykgass)		
Hydrogen	Metan (Naturgass)		

overlapper hverandre en del. Resultatet er at NX-5 detekterer det meste av gasser som er enten giftige, bedøvende, eksplosive eller kvelende. Tabellen viser hvilke gasser sensorene er følsomme for.

Gassene øverst i tabellen gir først alarm.

NB! CO2 og CO er to helt forskjellige gasser som krever hver sin sensor. CO (røykgass) er lett og blir detektert med en av sensorene i sentralenheten. CO2 (kullsyre) er tungt og detekteres av en av sensorene i den eksterne gulvmonterte enheten.

## Falske alarmer

NX-5 vil kunne gi uønsket alarm som følge av drivgassen i sprayflasker, parfyme, alkoholånde/damp, tarmgass, dårlig luft, sigarettøyk og mange andre gasser og kjemikalier. Dette er helt normalt og skal bare betraktes som en bekreftelse på at alarmen virker. NX-5 er også meget følsom for eksos fra biler så alarmen vil kunne gå i tunneler, tett bak andre biler og i tett trafikk. Dette skal imidlertid ikke være noe problem da NX-5 ikke brukes under kjøring. (Det skader ikke å ha den på, men er bevegelsesdetektorer montert, vil alarmen gå kontinuerlig (og eventuelt utelys tenne)). Går alarmen likevel selv om konsentrasjonen av gasser er innenfor et akseptabelt nivå, reduserer man følsomheten på NX-5 som beskrevet under kapitlet "Følsomhetsjustering".

Utvendige bevegelsesdetektorer reagerer på ting i bevegelse som er varmere enn bakgrunnen. Dyr, varm vind, passerende biler, sollys bak en gren som blåser i vinden er eksempler på ting som detektorene reagerer på. Dette vil føre til at utelyset (hvis tilkoblet) av og til tennes uten at personer er

tilstede, men alarmer vil ikke gå på dette stadiet. For at alarmer skal gå må det være en gitt mengde bevegelse i sonen. Dette vil filtrere bort de aller fleste falske alarmer. Hvis du likevel opplever falske alarmer kan du redusere følsomheten på detektorene. Flere detektorer vil gi flere (falske) signaler og krever ofte lavere følsomhet. (Se avsnittet "Følsomhetsjustering").

En kilde til falsk alarm er hvis detektoren er plassert rett over lufteventilen til kjøleskapet. Varme luftstrømmer fra denne kan detekteres som bevegelse. Varme ting som står stille blir ikke detektert.

## Test

Test av NX-5 skal utføres regelmessig og hver gang man tar kjøretøyet i bruk etter lengre tids lagring. La NX-5 stå påslått i minst 30 minutter før test slik at alle detektorer er aktive.

**Narkosegass og røykdetektorene** testes ved å åpne en flaske sprit og blåse over flasketuten mot NX-5 sentral enheten. "Narcosis" og "Smoke" detektorene skal da utløse alarm.

Propandektoren nede ved gulvet testes med en gasslighter. Hold lighteren helt inntil sensoren og blåse en veldig kort dose med gass mot sensoren.

CO<sub>2</sub> detektoren, som også er plassert i enheten ved gulvet sammen med propandektoren, testes ved å blåse med munnen direkte inn i sensoren noen dype, langsomme åndedrag. Bruk gjerne et bøyelig sugerør eller en slange for å lettere komme til å treffe sensoren. Innholdet av CO<sub>2</sub> i pusten er nok til å utløse alarmer.

Ved test av propandetektor vil stengeventil på propanflaske (hvis montert) stenges og kjøleskap og annet gassdrevet apparatur vil stoppe. For å åpne for gassen igjen slår man NX-5 av og på for å tilbake stille stengeventilen.

**Utvendige bevegelsesdetektorer** testes ved å bevege seg i sonen til alarmer utløser. Passende følsomhet er alarm etter ca. 30 sekunder med bevegelse i sonen.

**Innbruddsalarmen** kan testes uten å utløse full utvendig alarm.

Gjør følgende: Lukk alle dører og luker som er koblet til alarmer. Slå på Innbruddsalarmen med den elektroniske nøkkelen. Nå skal det høre "Pipp..... pipp.....pipp osv. ("Enkelt pipp"). Slå av alarmer, åpne en av dørene/lukene som er sikret med magnetbryter eller annet, slå på alarmer. Nå skal det høres "Pipp pipp.....Pipp Pipp.....pipp pipp" osv ("Dobbelt pipp"). Dette indikerer at ikke alle dører/luker er lukket. Slå av alarmer. Lukk døra/luken du akkurat testet og åpne en annen for å gjenta samme test. Gjør dette med samtlige dører og luker som er tilkoblet alarmer. Du har nå testet at alle dør/lukebryterne er virksomme. Er det feil på en bryter vil du kanskje kunne åpne en dør/luke og fortsatt fått "Enkelt pipp" selv om døren Luken er lukket. For å teste sirenen er det nå bare å slå på alarmer, lukke alle dører/likere og vente ett minutt til alarmer er aktiv, så åpne en dør. Utvendig sirene skal da gå. Nå må alarmer slås av med nøkkelen ellers vil den lyde konstant i 30 sekunder selv om du lukker døra/luke.

## Ekstra utstyr

Flere av funksjonene beskrevet i denne manualen forutsetter at man benytter ekstra utstyr: (Det er ikke nødvendigvis alt som er tilgjengelig fra NX-5 produsent)

Funksjon:	Nødvendig utstyr:	Typebetegnelse:
Ekstra propandetektor i for eksempel dobbelt bunn biler eller gasskasse.	Propan detektor med ledning (en sensor)	NX-p
Alarm ved bevegelse på utsiden	Utvendige bevegelsesdetektorer (En på hver side anbefales)	NX-m3w (hvit) eller NX-m3b (sort)
Innbruddsalarm med alarm bare på bilens fremdører	Krever kun en ledning fra kupélyset til NX-5	
Innbruddsalarm med alarm på dører, vinduer og luker	Magnetbrytere type NC (Normally Closed).	NX-ms
Utvendig alarm ved innbrudd	12V Sirene	NX-s12
Utvendig alarm ved innbrudd	24V Sirene	NX-s24
Innbruddsalarm ved innvendig bevegelse	Innvendig bevegelsesdetektor	NX-im
Alarm hvis bilbatteri kobles fra	9V batteri med holder og ledning	NX-bv



Blinkende lysdiode synlig i vinduet ved aktiv innbruddsalarm	Rød lysdiode med holder og ledning	NX-led
"S-O-S" alarm	Trykk-knapp og ledning	NX-sos
Ekstra innvendig lydgirer	12V lydgirer og ledning	NX-bz
Radiomodul for trådløse enheter	Modul som plugges inn i NX-5	NX-com
Trådløs magnetbryter	(Trenger også NX-com)	NX-msw
Trådløs SOS knapp	(Trenger også NX-com)	NX-sosw

## Montering

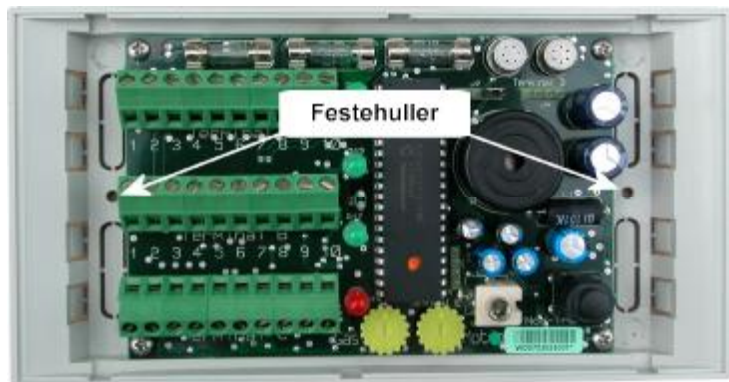
### Plassere NX-5

NX-5 sentralenheten monteres i ca. hodehøyde på en *åpen* plass inne i bodelen hvor den er lett å komme til for betjening. NX-5 må *ikke* monteres inne i skap. NX-5 vil varsle dersom spritflasker eller alkoholholdige drikker står åpnet i nærheten. Har du valgmuligheter er det lurt å plassere NX-5 litt vekk fra et eventuelt barskap. NX-5 vil også reagere på "oppbrukt luft", alkoholholdig ånde, parfyme og tarmgass så hvis ventilasjonen er dårlig vil dette kunne gi "falsk" alarm. Monter derfor NX-5 på et åpent sted hvor slike gasser tynner seg ut før de når NX-5. Det anbefales derfor *ikke* å montere NX-5 for nær soveplassen og *absolutt ikke* inne i et lite soveavlukke med forheng. Hvis den riktige plasseringen blir for langt fra soveplassen til å høre alarmer, installer en ekstra lydgirer ved sengen. En fin plass for NX-5 kan være ved det elektriske panelet over døra i bobiler eller på garderobeskapet i campingvogner. Her får man ofte enkel tilgang til strømforsyning. For å lette ledningsføringen er det absolutt å anbefale å montere på et skap eller panel som er tilgjengelig fra baksiden. Tenk også på at den eksterne propan/CO<sub>2</sub> sensoren også skal monteres i nærheten.

Generelt sett er det *ikke kritisk for deteksjon* av gass hvor NX-5 monteres. Det er mer kritisk med tanke på falske alarmer.

### Feste NX-5

Ta av lokket på boksen ved å forsiktig presse inn de små låsetappene på siden (tre over og tre under) med et lite skrujern. Begynn med å presse inn en av tappene i ett av hjørnene samtidig som du trekker lokket ut. Press så inn den neste låsetappen og så den tredje. Når lokket er løst langs den ene siden kan det trekkes helt av. Skru enheten på veggen med to skruer gjennom de to festehullene i



bunnplaten. Bor hull i veggen i ett eller flere av de ovale sporene i bunnen av kabinettet (brekkes ut etter behov) for ledningsgjennomføring. Ønskes ledningene ført ut på siden av kabinettet kan man brette løs en eller flere av klaffene på sidene.

Den eksterne propan/CO<sub>2</sub> sensoren monteres ca. 10-20 cm over gulvet. Plasseringen i rommet er lite kritisk. Monter sensoren med åpningen ned og ledningen opp. Fest den ved å fjerne beskyttelsen på den dobbeltsidige tapen. Før ledningen opp til NX-5 (gjærne skjult bak et panel, inne i et skap eller inne i dørpakningen). Når ledningene er lagt og koblet, skru på lokket. Vær forsiktig med komponentene under lokket. Alarmindikatorlampene (lysdiodene) er lett å bøye slik at de ikke treffer hullene når lokket settes på.



## Strømforsyning

Hvis utelys er koblet direkte til NX-5 må strømtilførselen være dimensjonert for å tåle belastningen av eksisterende elektrisk utstyr på kursen i tillegg til utelyset. Selve NX-5 trekker kun ca. 2W så brukes ikke utelys er det ingen spesielle krav til kapasiteten til strømforsyningen. I bobiler tas strøm til NX-5 fortrinnsvis fra en kurs som slås av når hovedstrømbryter for bodelen slås av.

## Sabotasjesikring

For å hindre uvedkommende i å sette NX-5 helt ut av drift fra utsiden ved å kortslutte ledninger til lamper og detektorer er NX-5 utstyrt med sabotasjesikringer. Hvis utelyset kortsluttes ryker en egen sikring for utelyset før sikringen på strømforsyningskursen. Pass derfor på at kapasiteten på strømtilførselskursen er større enn normal full belastning + sikringen på utelyset i NX-5 (originalt 6,3A).

Strømforsyningen til utvendige bevegelsesdetektorer (+7V) er sikret med strømbegrenser og tåler kortslutning uten å bli ødelagt (ingen sikring som ryker og må skiftes).

Kortsluttes utvendig horn vil en sikring inne i NX-5 ryke uten at alarmen ellers faller ut.

## To propansensorer

I bobiler med dobbel bunn kan det være ønskeligs med propansensor både i bodelen og i dobbeltbunnen. NX-5 har inngang for ekstra propansensor (NX-p) som kan kjøpes separat. Se koblingseksempel lenger bak hvordan den tilkobles.

## Innbruddsalarm

For å benytte innbruddsalarmfunksjonene i NX-5 må man koble til diverse dørbrytere og detektorer. Se oversikten "Ekstrautstyr" for hva som kan benyttes. Ellers kan det meste av standard alarm komponenter brukes. Vi anbefaler imidlertid at Hvis innvendig bevegelsesdetektor skal monteres, så bruk en "Dobbel detektor" med både PIR og HF for å unngå falske alarmer. NX-im er en slik detektor og er spesielt utvalgt til dette bruk.

Utvendig sirene kobles direkte til NX-5 og monteres fortrinnsvis i motorrom eller skjult bak et panel slik at den ikke er for lett tilgjengelig fra utsiden samtidig som den er åpen nok til å gi god lyd ute.

Det benyttes magnetbrytere av standard NC (Normalt lukket) type til dører, vinduer og luker.

Det er innganger for både NC og NO (Normalt åpen), med og uten forsinkelse. Det er også en inngang for tilkobling av originalt kupélylys (bobiler og lastebiler) slik at man ikke behøver å montere magnetbrytere på disse dørene.

Det anbefales å ha bare hoveddøren på sløyfen med forsinkelse, og alt annet på sløyfe uten forsinkelse. På denne måten kan man gå inn hoveddøren å slå av alarmen innenfor 20 sekunders forsinkelsen.

Man kan også feste magnetbrytere på løsøre som sykler og campingutstyr. Med en kontakt på utsiden kan en skjøteledning enkelt tilkobles slik at hvis noe av løsøre fjernes, vil magnetbryteren løsne fra magneten som er festet til løsøre og alarmen vil gå.

## Kupélylys på Fiat sjassis

Man kan koble seg til kupélylyset slik at alarm utløses hvis en av fordørene åpnes. På noen biler får man da den uønskede effekt at alarmen utløses hvis man manuelt tenner kupélylyset inne om natten. På mange Fiat sjassis er det imidlertid enkelt å unngå dette. Det kommer tre ledninger til kupélampen. En lilla, en Rød/sort og en blå ledning. Koble den blå ledningen til NX-5 Terminal C punkt 6.

## Spesialfunksjoner

### Utvendig alarm ved gass

Det er mulig å velge at også utvendig alarm skal lyde ved innvendig gassalarm. Denne funksjonen er normalt ikke på og bør brukes bare om man har en klar formening om at det er ønskelig. Dette for å minske risikoen for uønsket utendørs alarm.

Slik aktiverer man denne funksjonen: Sett i nøkkelen, trykk og hold "Function" knappen, trekk ut

nøkkelen, hold knappen til det høres et kort ”Pipp”. Nå er funksjonen valgt og blir husket for hver gang alarmen slås på. For å slå den av igjen gjør man det samme.

### **Ekstra indikator i vinduet for innbruddsalarm**

Om ønskelig kan det monteres en ekstra rød lampe i vinduet slik at det synes utenfra at det finnes en aktivert alarm. Se koblingsdiagram.

### **Strømvakt**

Hvis noen kutter strømmen utenfra i et forsøk på å sette alarmen ut av drift, kan NX-5 gi alarm. Det som trengs er et lite 9 volts batteri tilkoblet NX-5. Ferdig sett med ledninger og batteriboks er tilgjengelig (Kan også bruke et 12V batteri).

Ved strømbrudd kutter andre alarmfunksjoner ut, men innvendig alarm lyder med sakte pulserende alarm i 3 minutter. Samtidig aktiveres en egen utgang som eventuelt kan aktivere andre ting som videresending av alarm via GSM osv.

### **Startsperre**

NX-5 kan utstyres med startsperrerele som plasseres på egnet sted og som bryter strømmen til selvstarter innslag eller andre vitale kretser. Når NX-5 står i innbruddsalarm, innbruddsalarm blir aktivert eller NX-5 blir ødelagt, aktiveres startsperre.

Om ønskelig kan dette reléet brukes som sabotasjealarm som starter en sirene eller andre funksjoner hvis NX-5 blir sabotert.

Startsperrereleet har en vekslekontakt som kan kobles enten til å bryte eller gi forbindelse. Det er en ledningsforbindelse mellom NX-5 og reléet med et kodet signal. Når dette signalet blir brutt aktiveres startsperre. (Husk å fjerne startsperrerele hvis NX-5 kobles fra eller demonteres).

### **Viderekobling**

NX-5 har flere utganger som kan brukes til å koble til ekstra lydgivere, lys, sirener og trådløse sendere og GSM sendere for videresending av alarmsignal. Se tabellen for tilgjengelige ut og innganger under kapitlet ”Koblingsterminaler”.

### **Dagslys deaktivering av utelys**

Det kan kobles en lysføler (NX-ls) til NX-5 slik at automatisk utelys ikke tennes i dagslys. Dette kan være praktisk hvis man parkerer på et sted som er relativt trafikkert på dagtid og som ville resultere i mye unødig strømforbruk. Om natten er ofte trafikken mindre samtidig som man da har mer bruk for automatisk utelys.

## Koblingsterminaler

Det er tre 10-pols koblingsterminaler med skrutilkobling under lokket på NX-5. Disse heter terminal A, B, C og hvert punkt på terminalrekkene er nummerert med 1 til 10.

Terminal D er en pinnerekke som krever en passende kontakt når ekstrautstyr tilkobles. Se neste side for oversikt over hva alle terminalene er til.

<b>Terminal A</b>		
1	+12/24V	11-30 V DC strømforsyning. 0,1-0,2 A i normal drift. Eventuelt legg til belastning fra utvendige lamper som drives direkte fra NX-5
2	GND/Jord	
3	Utelys	Positiv strømforsyning til utelampe. Ca.5A last. (Sikring 6,3A) Max 8A last ved bytte av sikring
4	+5V ut	Strømforsyning til eksterne gass-sensorer som NX-pco5, NX-p og eventuelt andre gass-sensorer. Max last 0,3A
5	GND / Jord	
6	Propansensor, signal inn	Fra NX-pco5 eller NX-p. (Analogt signal)
7	CO <sub>2</sub> -sensor, signal inn	Fra NX-pco5 (Analogt signal)
8	+7V ut	Ca. 7V strømforsyning til utvendige bevegelsesdetektorer. Automatisk strømbegrenset til ca. 50mA.
9	GND / Jord	
10	Utvendig bevegelse inn.	NX-M2/3 signalinngang. Aktiv lav.

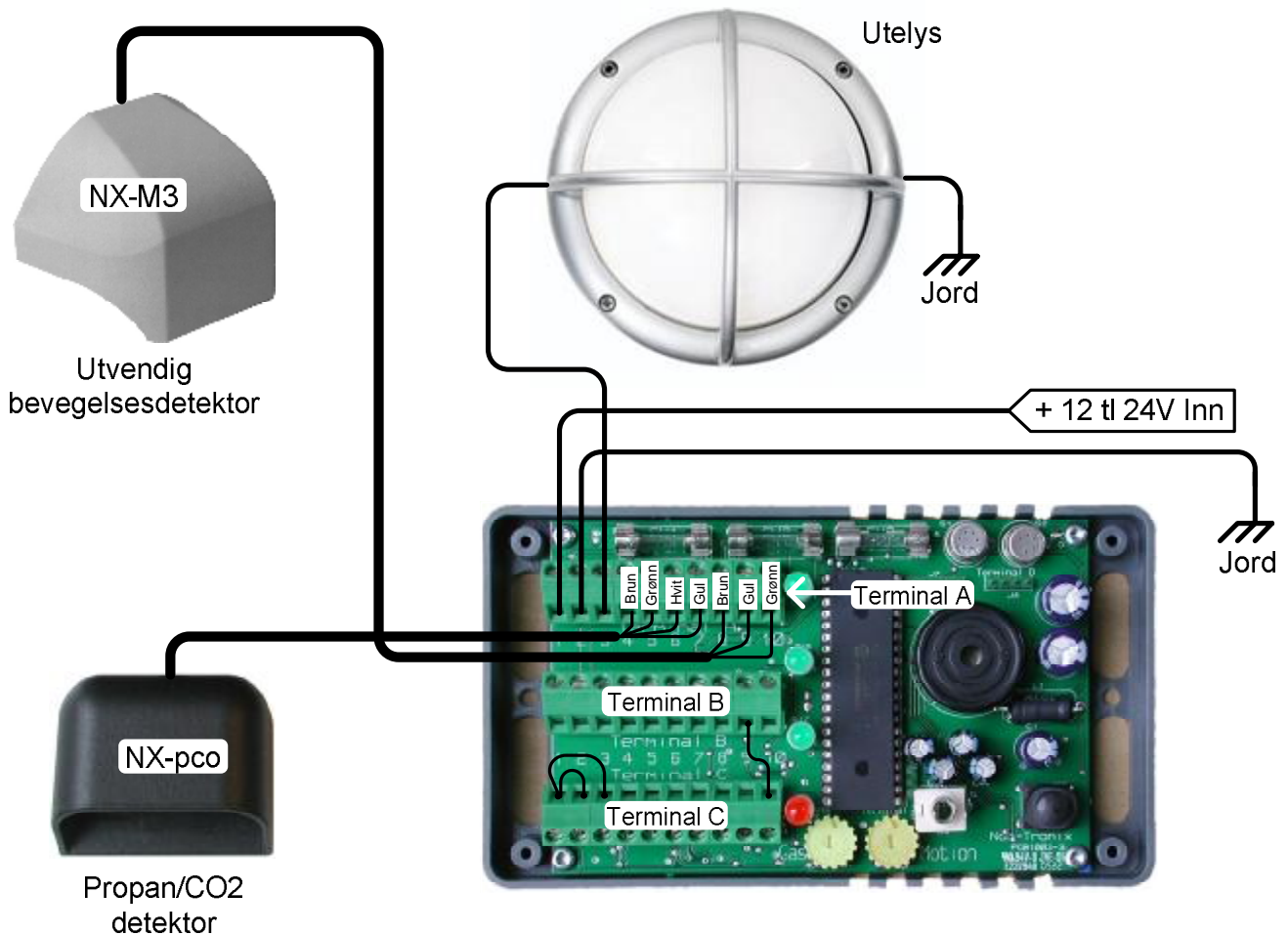
<b>Terminal B</b>		
1	+12V ut	Strøm til innvendig bevegelsesdetektor. Max 50mA last i 24 V anlegg, kortvarig 0,1A. Max last i 12V anlegg 200mA.
2	Sirene	Utvendig sirene. Aktiv lav. Max 2A last
3	Ale gassdetektorer utgang	Alle gassdetektorer samlet. Aktiv lav. Max 0,3A last
4	Propan stengeventil utgang	Normalt aktivt lav. Passiv åpen (flytende) ved alarm. Max 0,3A last.
5	Strømbrudd utgang	Aktiv lav ved strømbrudd (Når backup batteri montert). Max 0,3A last.
6	Utv. bevegelse, forsinket	Aktiv lav utgang. Max 0,3A last
7	Innbruddsalarm indikatorlampe	Negativ utgang for lysdiode (LED), 20mA strømbegrenset. (Positiv kobles til B1).
8	Ekstra propansensor sign.inn	Signal leder fra ekstra propan modul (Analogt signal)
9	Innvendig beveg. detektor	Aktiv høy. Internt trukket høy.
10	Spenningsvakt	9-12V batteri + inn. (- batteri kobles til jord. F.eks C1 eller C10)

<b>Terminal C</b>		
1	GND / Jord	NC sløyfe felles – (Signaljord)
2	Innbruddsalarm inngang	NC sløyfe + momentan
3	Innbruddsalarm inngang	NC sløyfe + forsinket. (Aktiv i sikkerhetsalarm)
4	Innbruddsalarm inngang	Aktiv høy (3-30V) momentan
5	Innbruddsalarm inngang	Aktiv høy (3-30V) forsinket. (Aktiv i sikkerhetsalarm)
6	Innbruddsalarm inngang	Aktiv lav (Pull up 2k2) momentan
7	Innbruddsalarm inngang Innv. bevegelsesdetektor	Aktiv høy (Pull up 2k2) forsinket. Ikke aktiv i sikkerhetsalarm. Bare til innvendig bevegelsesdetektor.
8	Panikk knapp inngang	Aktiv lav (Pull up 2k2)
9	Extra innvendig lyd giver	+ til ekstra innvendig lyd giver. Max. 100mA last.
10	GND / Jord	Signaljord

<b>Terminal D</b>		
1	Dagslys deaktivering av utvendige bevegelsesdetektorer	Lyssensor signalinngang
2	GND / Jord	Signaljord
3	GND / Jord	Signaljord
4	Startsperre	Signalleder til eksternt startsperrerele (Digitalt signal)

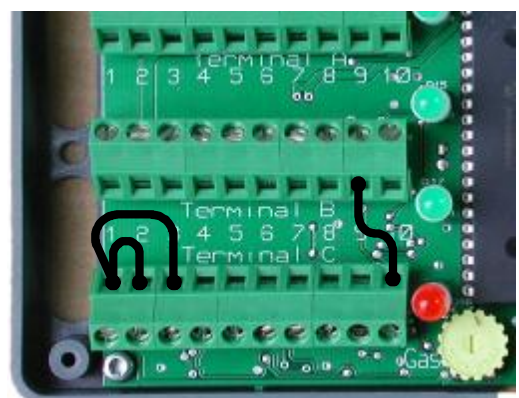
## Koblingsdiagram

### Grunnkobling

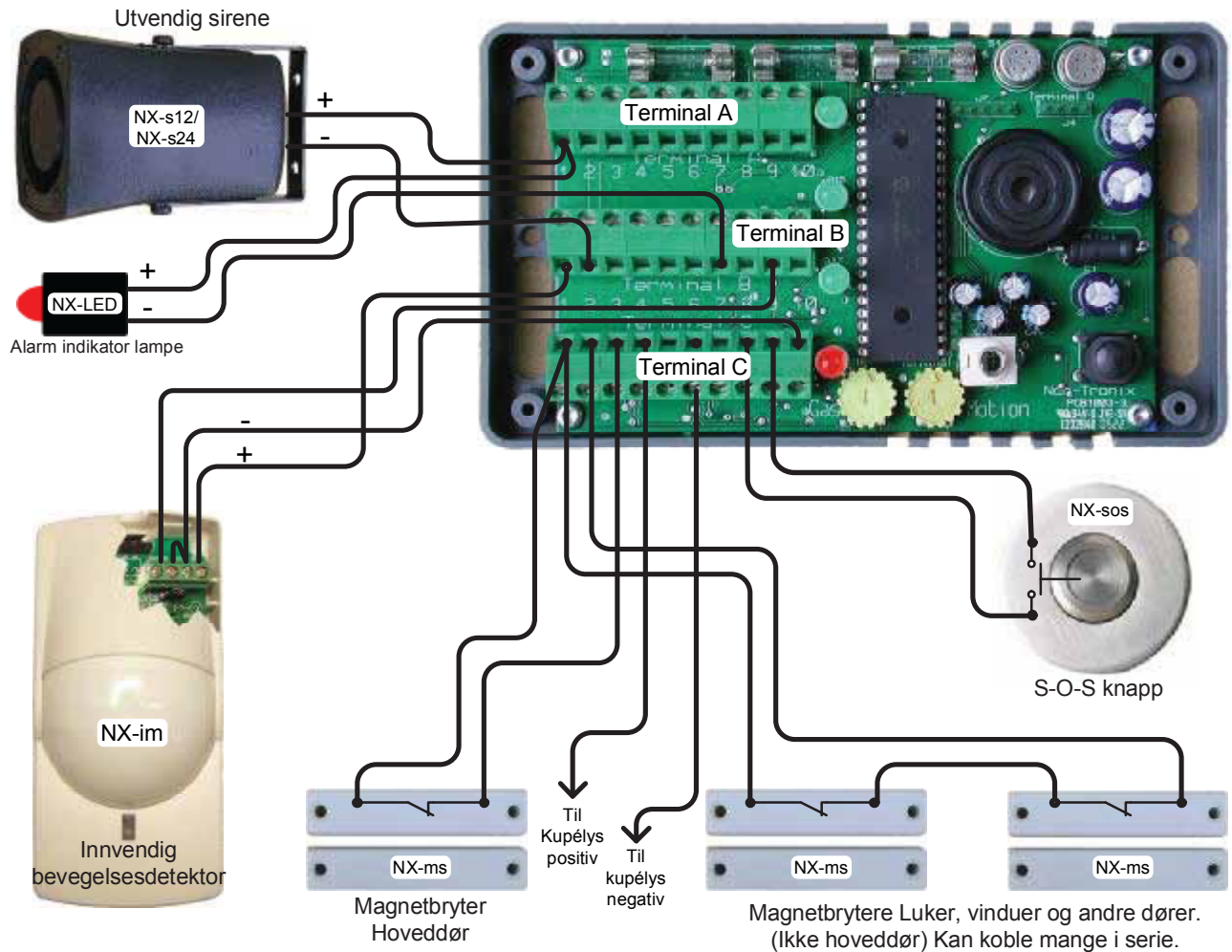


- Utelys kan også for eksempel være bilen eller vognas markeringslys.
- Bobil eller campingvogn med originalt utelys og lysbryter, kan uten problemer kobles rett til NX-5. Det gjør ingenting om man kjører strøm inn på utelys utgangen.
- Skal man bruke flere utvendige bevegelsesdetektorer, kobler man disse i parallell. Sammenkoblingen kan gjøres enten på koblingsterminalen i NX-5 eller på ledningen et annet sted (kan spare arbeide med å strekke kabel).

**NB!** Hvis ikke alle eller noen av funksjonene for innbruddsalarm er i bruk, må disse inngangene kobles til jord som vist på dette skjemaet. Hvis ikke vil innbruddsalarmen gå så fort NX-5 slås på.



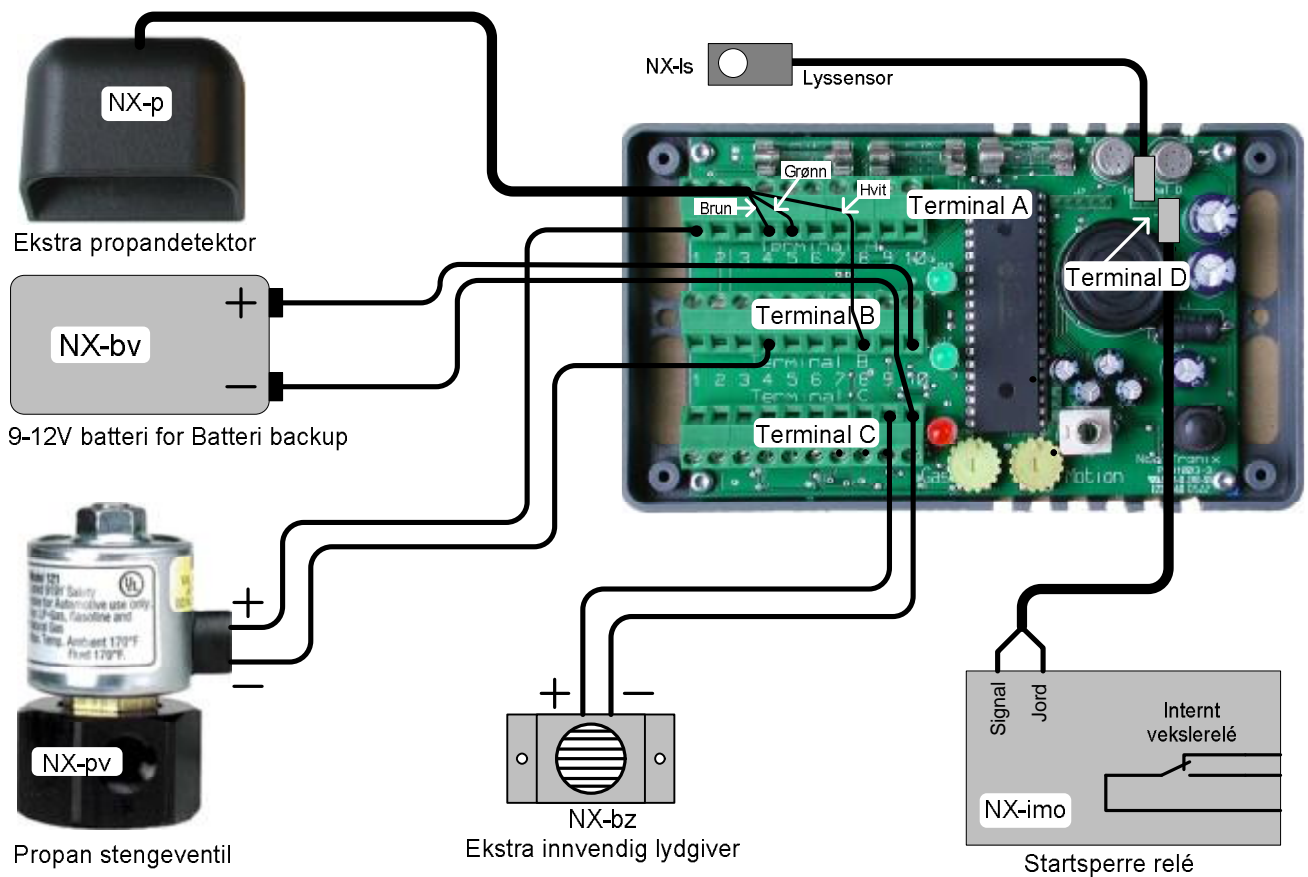
## Innbruddsalarm komponenter



*Dette diagrammet viser Hvordan man kobler komponenter for innbruddsikring. Man behøver ikke nødvendigvis bruke alle komponentene som vist her*

- Innvendige bevegsdetektorer kan være av forskjellige typer med forskjellig utseende. Koblingen er beskrevet i egen anvisning i esken til detektoren. Prinsippet er likt på alle og består av 12V drivspenning inn, pluss og minus, samt NC bryterkontakt. **NB! Husk den lille ledningsstumpen mellom minus- og den ene NC kontakten (Se skjema).**
- Magnetbrytere på dører, luker vinduer osv. kan man tilkoble så mange man ønsker i serie.
- Magnetbryter spesielt for hoveddør bør bare brukes på hoveddør. Dette fordi denne inngangen har forsinkelse når NX-5 står i innbruddsalarm, men ingen forsinkelse når NX-5 står i sikkerhetsalarm
- Hvis ikke innvendig bevegsdetektor brukes må denne inngangen kobles til jord (Terminal B9 kobles til C10)
- Hvis ikke magnetbrytere på dører, luker eller vinduer benyttes, må denne inngangen kobles til jord (Terminal C2 kobles til C1)
- Hvis ikke magnetbryter på hoveddør benyttes, må denne inngangen kobles til jord (Terminal C3 kobles til C1)
- På kjøretøy med kupélys bryter originalmontert kan ofte disse brukes som alarmbrytere. Man kobler seg bare inn på kupélyset med en ledning. Er kupélys bryteren slik at den jorder når døren åpnes, kobles denne til NX-5 terminal C6. Er den slik at det kommer strøm når døren åpnes, kobles den til C4.

## Flere funksjoner



- Stengeventil for propanflaske får strøm så lenge alt er i orden. Når propanalarm utløses, mister ventilen strøm og gassen stenges av. (Slå NX-5 av og på for å tilbake stille).
- Ekstra propan-detektor kan f. eks. monteres i dobbeltbunnen i bobiler eller andre rom.
- Utelys deaktivering på dagtid kan oppnås med en lyssensor. Utvendig bevegesdetektorer vil da bare tenne utelys etter mørkets frembrudd.
- Batteri backup vil gi alarm dersom hovedstrømmen forsvinner eller blir frakoblet i et forsøk på å deaktivere alarmen.
- Startsperré blir aktivert ved sabotasje eller innbrudd (kodet spesialrelé).
- Ekstra innvendig lyd-giver kan være av mange forskjellige typer. NX-bz anbefales.



## Tekniske data

Strømforbruk: (Med NX-pco5 tilkoblet) Ca. 2W i sikkerhetsalarm. Ca. 1W i innbruddsalarm. Ca. 0,2W i avslått stilling. Legg til strømforbruket fra eventuelt tilkoblet utstyr.

Drivspenning: 11-30V DC

Størrelse hovedenhet: 168\*85\*32mm (B\*H\*D)

Vekt hovedenhet: ca. 180g

<b>CE Godkjenning:</b> Immunitet: EN 50082-2 Emisjon: EN 50081-1	<b>Produsent:</b> Nortronix AS Huitfeldtsgate 24 N-3263 Larvik <a href="http://www.nor-tronix.no">www.nor-tronix.no</a>	<b>Garanti:</b> NX-5 er underlagt garanti i henhold til kjøpsloven i det land den er kjøpt. Minimum ett år.	<b>Service:</b> Hvis din NX-5 trenger service kan den sendes til forhandleren eller direkte til produsenten. Husk å legge ved nøyaktig feilbeskrivelse.
--	---	--	--

## Feilsøking

NX-5 har innebygde sikringer som kan ryke ved feil eller feilkobling. Kontroller om disse kan være røket dersom noen av følgende feil har oppstått:

- Utelys virker ikke, kontroller sikring FU1
- Utvendig sirene virker ikke, kontroller sikring FU2
- En av følgende utganger virker ikke: FU3
  - Gas out (Terminal B, pinne 3)
  - Propane out (Terminal B, pinne 4)
  - Power failure (Terminal B, pinne 5)
  - Motion delayed out (Terminal B, pinne 6)
  -



Sikringstype:  
5 x 20mm glass, trege.

Sikringene trekkes rett ut av sokkelen. Kan også vippes ut med et lite skrujern. Ny sikring presses rett ned i holderen.



## Hurtig bruksanvisning

### NX-5 har tre hovedfunksjoner:

**Sikkerhetsalarm** som igjen har tre beskyttelsesnivåer. Beregnet å bruke når man sover

**Innbruddsalarm.** Beregnet å bruke når man er borte

**S-O-S ransalarm.** Utløses med S-O-S knappen for å tiltrekke oppmerksomhet utenfra.

Når man slår på NX-5 viser indikatorlampene hvilken alarmstilling og funksjoner som er valgt:

Alarmstilling:	Beskrivelse av alarmstilling	Hva gjør man	Indikatorlamper
Sikkerhetsalarm (Nattstilling)	Jeg skal gå til sengs for natten og ønsker gass/røyk alarm, utvendig bevegelsesalarm og alarm på dørene. Ikke alarm på innvendig bevegelse så jeg kan bevege meg fritt innvendig.	Trykk <i>en</i> gang på "Function".	Grønn (Gas/smoke) Grønn (Door/window) Grønn (Outside motion)
Begrenset nattstilling	Samme som over, men uten utvendig bevegelsesalarm.	Trykk <i>to</i> ganger på "Function"	Grønn (Gas/smoke) Grønn (Door/window)
Begrenset nattstilling med bare Gass/røykalarm	Samme som over, men også uten utvendig bevegelsesalarm og uten alarm på dørene.	Trykk <i>tre</i> ganger på "Function"	Grønn (Gas/smoke)
Slå av sikkerhetsalarmen		Trykk <i>en</i> gang på "Function". <b>Merk:</b> Er det kortere enn 10 sekunder siden man trykket på "Function" må man trykke flere ganger til man kommer til "Av".	Alle lamper slukket
Innbruddsalarm	Jeg skal forlate kjøretøyet/vogna og ønsker innbruddsalarm og automatisk utelys. (Gassalarm er ikke aktiv).	Sett i nøkkelen og trekk ut igjen når rød lampe tennes etter ca. to sek. Etter ett minutt er alarmen aktiv.	Rød (blinker kort) Grønn (Door/window) Grønn (Outside motion)
Innbruddsalarm uten automatisk utelys	Jeg har parkert på et trafikkert sted og ønsker ikke at utelyset skal tenne hver gang noen passerer	Trykk en gang på "Function" knappen rett etter at innbruddsalarm er slått på med nøkkelen	Rød (blinker kort) Grønn (Door/window)
Slå av innbruddsalarmen		Sett i nøkkelen og trekk ut når rød lampe slukker etter ca. to sek. <b>Merk:</b> Må slå av med nøkkel for å kunne slå på sikkerhetsalarm med "Function" knappen.	Alle lamper slukket
S-O-S	Gir S-O-S morsesignal på tilkoblet utelys og horn/sirene	Trykk på "S-O-S" knappen	Alle (blinker)

**Merk:** flere av funksjonene som er nevnt betinger at nødvendig ekstrastyr er montert.

### Alarmindikering ved alarm:

Når alarmen går kan man se hva som utløste alarmen ved at respektive indikatorlampe blinker i et mønster som vist i tabellen.

Propan alarm 1	Grønn lampe blinker: - - - - -
Propan alarm 2	Grønn lampe blinker: - - - - -
Narkosegass alarm	Grønn lampe blinker: - - - - -
Røyk alarm	Grønn lampe blinker: - - - - -
CO2 alarm	Grønn lampe blinker: - - - - -
Innbruddsalarm	Rød lampe blinker hurtig: - - - - -
S-O-S alarm	Alle tre grønne lamper blinker: ...- - - - - ...- - - - - ...- - - - -

**Følsomhet for gassdetektorer og utvendige bevegelsesdetektorer** kan justeres med to justeringsratt under lokket på NX-5. Se manual for hvordan dette gjøres.